

În anul 1981 au continuat săpăturile în stațiunea arheologică de la Biharea, în punctul „Grădina CAP-Baraj”, de la nord de cetatea de pământ. Au fost săpate două secțiuni (S.I:  $50 \times 1$  m; S. II:  $30 \times 1$  m) cu casetele aferente, în continuarea săpăturilor din 1980. Secțiunile au atins limita dinspre nord a stațiunii în colțul delimitat spre nord și est de piriul Ceșmeu, în care, dealtfel, s-a prăbușit anterior colțul de nord-est al așezării, fiind transportat de viiturile de primăvară. În taluzul piriului se poate urmări stratigrafia așezării, în această porțiune, cu o depunere de resturi antropogene de peste 1,50 m, din care pricină săpătura, în acest loc, are și un caracter de salvare. Dărimarea taluzului a fost oprită, dealtfel, și prin lucrările actuale de drenaj, albia Ceșmeului fiind mutată mai spre est.

Au fost descoperite mai multe materiale și complexe arheologice pe care le redăm mai jos în ordine cronologică:

## I. DESCOPERIRI NEOLITICE

În secțiuni și casetele aferente au apărut, în majoritatea complexelor mai noi, *cioburi neolitice*, toate aflate în poziție secundară, puternic corodate și sparte din vechime. Se remarcă, din nou, câteva fragmente de vase lucrate din ceramică fină, pictate cu *roșu crud*. Toate se datează în neoliticul mijlociu, făcând parte din *grupul Ceșmeu*, descoperit în centrul Crișanei, cu analogii în cultura *Bucovăț*, cercetată de Gh. Lazarovici, în Banat, ca o răspindire culturală quasi-contemporană și paralelă a culturii Vinča-Turdaș, alături de cultura Tisa și desigur după cultura Criș, și în părțile Crișului și Barcăului.

## II. DESCOPERIRI DE LA SFÎRȘITUL EPOCII BRONZULUI ȘI ÎNCEPUTUL EPOCII FIERULUI (Br.C—D—Ha A<sub>1</sub>)

În poziție secundară (S.II), sub vestigiile unei locuințe din secolele VIII—IX e.n., au fost găsite fragmente ceramice databile în perioada de tranziție de la epoca bronzului la prima vîrstă a epocii fierului (Br. C—D—Ha A<sub>1</sub>), încadrate de noi în *cultura Biharea*<sup>1</sup> (Br. C—D—Ha A<sub>1</sub>).

## III. A. DESCOPERIRI HALLSTATTIENE (A—B)

Tot în poziție secundară au fost descoperite câteva fragmente ceramice hallstattiene (de tip Gava) printre care și câteva lucrate din pastă săpunoasă, neagră, lustruită în exterior și cărmizie sau gălbuie în interior, provenind de la urne mari (bitronconice?) ornamentate cu „gur-guie” canelate. Datează din Ha A—B.

## B. DESCOPERIRI HALLSTATTIENE (C)

În Secțiunea I-a (deschizîndu-se o mare casetă spre vest) a fost descoperită și dezvelită o locuință hallstattiană ( $5,60 \times 2,85-3$  m) care se adîncea cu vatra pînă la 1,31—1,60 m, de la nivelul actual de călcare. Locuința a fost deranjată în vechime prin săparea unui mormînt datînd din secolele IV—V e.n. care la rîndul său a fost controlat și parțial distrus, tot în vechime. Locuința era de formă patrulateră, avînd în colțul de nord-vest o vatră de foc, așezată deasupra vetrei de călcare, la adîncimea de 0,75 m de la nivelul actual.

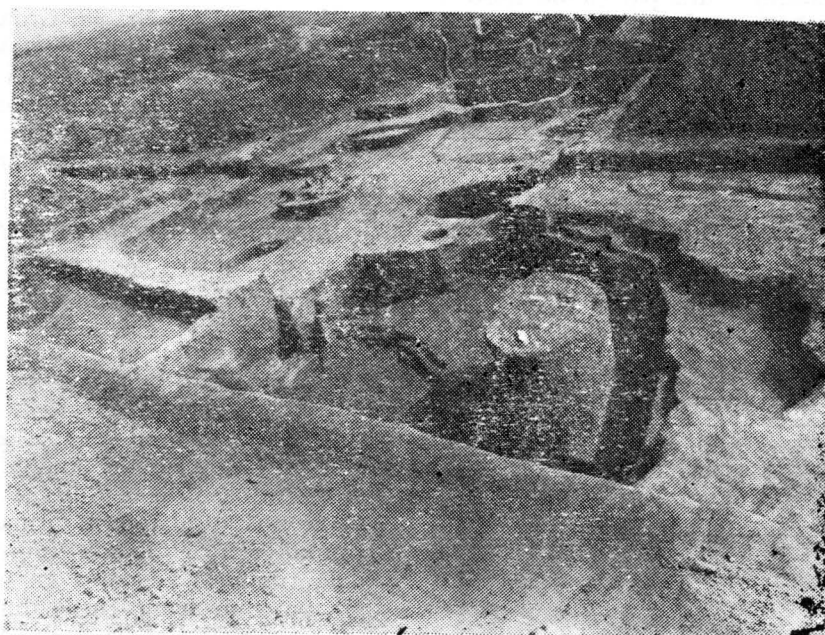
Inventarul locuinței, sărăcăcios, se compune din fragmente ceramice (printre care se remarcă buze de străchini aduse spre interior și *fațetate*, de tipică factura Ha C) o figurină de lut ars cu două capete și câteva mărgelile de lut ars, lucrate grosolan.

## C. DESCOPERIRI HALLSTATTIENE (D)

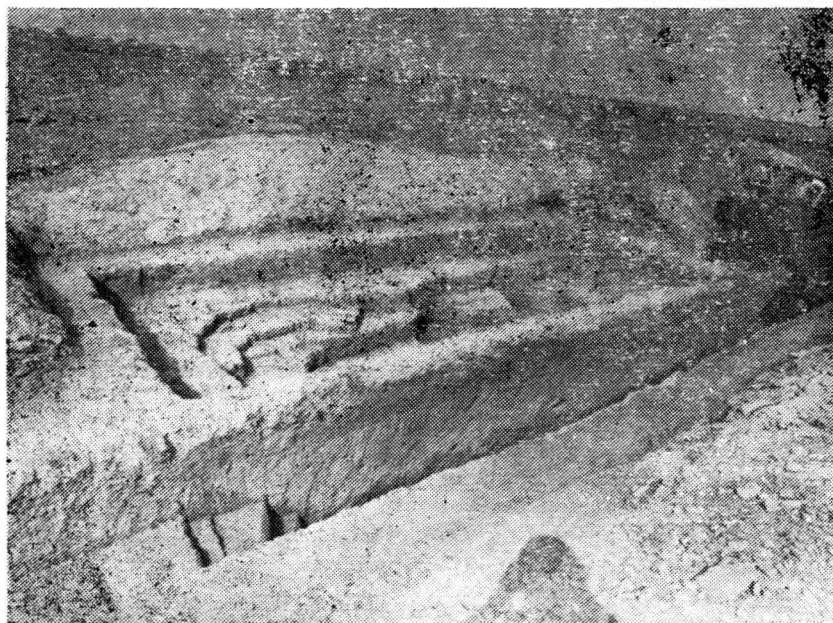
Sub o locuință LTC a apărut, la adîncimea de 1,18 m (conținînd pînă la adîncimea de 1,45 m de la actualul nivel de călcare) o locuință de formă patrulateră ? (era parțial distrusă; cu dimensiunea de 4,50 m pe axa de nord-sud) cu material ceramic constînd din fragmente de oale mari bitronconice, străchini, vase-borcan ornamentate cu butoni și briuri dispuse în *ghirlande* pe corpul vasului, și alte forme, toate lucrate cu mîna, și fragmente de străchini cenușii, cu buza adusă spre interior, modelate la roată. Ceramica datează din secolele IV—III î.e.n. și se încadrează în orizontul cultural geto-dacic<sup>2</sup> de tip *Cerna-*

<sup>1</sup> S. Dumitrașcu, I. Emödi, *ActaMP*, 4, 1980, p. 47—67; S. Dumitrașcu, *Materiale Tulcea*, 1980, p. 138—139.

<sup>2</sup> S. Dumitrașcu, în *Studii dacice*, Cluj-Napoca, 1981, p. 117—126.



1



2

Fig. 1. Biharea. 1 locuință LTC (în prim plan); 2 profilul locuinței Ha C (?).

Fig. 1. Biharea. 1 habitation LTC (en premier plan); 2 profil de l'habitation Ha C (?).

*vodă-Murighiol-Enisala*. Descoperiri asemănătoare s-au mai făcut în stațiunea de la Biharea, cu analogii mai apropiate în descoperirile de la Berea (jud. Satu-Mare)<sup>3</sup>, din partea de nord a Crișanei, în bazinul riului Crasna. Este pentru prima dată când alături de cioburile găsite anterior a fost prinsă o *locuință* geto-dacică datind din Ha D (secolele IV—III î.e.n.)

#### IV. DESCOPERIRI LA TÈNE

Parțial distrusă de o locuință feudală timpurie, se afla, în caseta secțiunii a II-a (deschisă spre vest) o locuință de formă patrulateră (4,80 × 3,60 m) cu marginile ușor rotunjite. Este o



Fig. 2. Biharea. Vas celtic (L-2; Inv. nr. 11.221).

Fig. 2. Biharea. Vase celtique (L-2, Inv. n° 11.221).

locuință aparținând nivelului de locuire celtică<sup>4</sup> (secolul al II-lea î.e.n.) din așezare (L-2; prima locuință fiind descoperită în 1980), cu un material specific celtic. În colțul de nord-est se aflau resturile unei vetre de foc (cenușă, cioburi, pământ ars, mai multe vase de copt, cu urme de ardere secundară etc). Inventarul compus din fragmente ceramice (dintre care au putut fi restaurate în întregime numai un vas și parțial mai multe, cuprinde forme cunoscute în olăria celtică de la Biharea (câteva modelate cu mîna și majoritatea lucrate la roată din pastă fină de culoare cenușie plumburie): străchini, castroane, oale, carafe, și din pastă cu grafit: vase-borcan ornamentate cu striuri verticale.

#### V. DESCOPERIRI DACICE DE EPOCĂ ROMANĂ

Și în această parte a așezării au mai fost descoperite gropi dacice, complexe relativ închise, considerate de noi, pînă la proba contrarie, mor-

minte sau complexe funerare dacice<sup>5</sup> (M. 39-42—numerotarea se face în continuarea mormintelor? din anii 1977—1980).

Mormîntul (?) Nr. 39. Groapă în formă de sac, cu Ø de 1,60 și adîncă de 1,80 m (descoperită în S—I). În ea s-au găsit numai fragmente ceramice modelate cu mîna (vase-borcan) și lucrate la roată, de culoare cenușie și cărămizie. Cantitativ repartizarea lor este următoarea:

- a) Ceramică modelată cu mîna — 53%
- b) Ceramică lucrată la roată —
- b<sub>1</sub> de culoare cenușie — 40%
- b<sub>2</sub> de culoare cărămizie — 7%

Mormîntul (?) Nr. 40. Groapă de formă tronconică cu Ø gurii de 1,40 m și al fundului de 1 m și adîncă de 1,55 m (descoperite în S—II). În partea superioară a gropii au fost găsite cioburi dacice amestecate cu cioburi prefeudale, feudale timpurii și multe oase de bovidae și ovicaprine aruncate în groapă, probabil în urma „controlării” ei în timpul locuirii feudale timpurii. O locuință feudală timpurie acoperea cu colțul său nord-estic groapa. Sub aruncăturile din feudalismul timpuriu s-au găsit cioburi dacice iar pe fund chiar un strat de arsură amestecat cu cioburi.

Cantitativ fragmentele ceramice se prezintă în următoarea proporție:

- a) Ceramică modelată cu mîna — 76%
- b) Ceramică lucrată la roată
- b<sub>1</sub> de culoare cenușie — 12%
- b<sub>2</sub> de culoare cărămizie — 12%

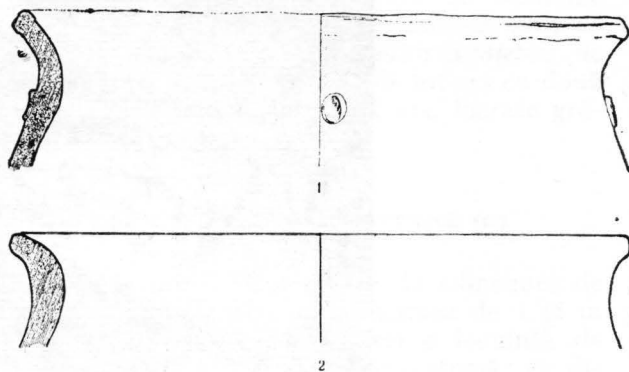


Fig. 3. Biharea. Ceramică dacică modelată cu mîna (Inv. nr. 11.223, 11.224).

Fig. 3. Biharea. Céramique dace travaillée à la main (Inv. n°s 11. 223—11.224).

Mormîntul (?) Nr. 41. Groapă în formă de butoi, cu Ø fundului de 0,95 m și adîncă de 1,70 m (descoperită în Caseta estică a S—II, sub nivelul de călcare a L-8 datind din secolul al VI-lea e.n.) Partea inferioară, ușor conică a gropii, a fost foarte frumos săpată în lutul galben-virgin.

<sup>3</sup> Vl. Zirra, StComSatu Mare, 1980. p. 39—84.

<sup>4</sup> S.Dumitrașcu, Sargetia, 14, 1979, p. 45—58.

<sup>5</sup> Idem, Ziridava, 11, 1979, p. 195—214.

În ea s-au găsit fragmente ceramice dacice tradiționale modelate, cu mîna și lucrate la roată din pastă cenușie și cărămizie precum și un fragment de bronz de la o piesă nedefinită.

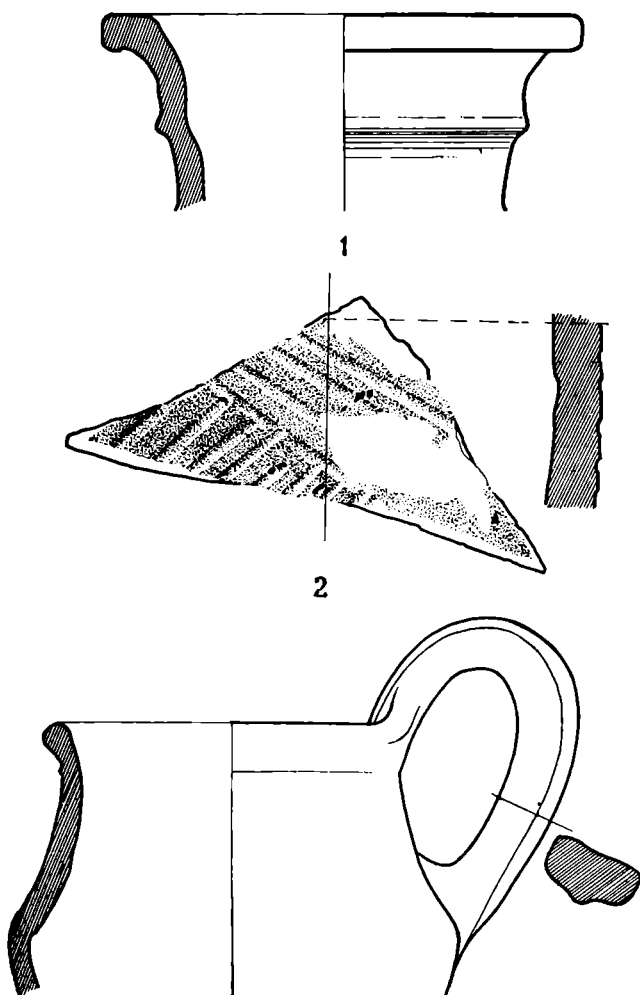


Fig. 4. Biharea. Ceramică dacică lucrată la roată (Inv. nr. 11.222, 11.225, 11.226).

Fig. 4. Biharea. Céramique dace travaillée à la tour (Inv. n° 11.222, 11.225, 11.226).

Cantitativ ceramica se prezintă în următoarea proporție:

- |                                     |       |
|-------------------------------------|-------|
| a) Ceramică modelată cu mîna        | — 53% |
| b) Ceramică lucrată la roată        |       |
| b <sub>1</sub> de culoare cenușie   | — 29% |
| b <sub>2</sub> de culoare cărămizie | — 18% |

Mormîntul (?) Nr. 42. Groapă în formă de sac (situată în capătul nordic al S—II), distrusă anterior aproape complet. Este adîncă de 0,80 m. Ceramica este cea cunoscută și în celelalte gropi, constituind singurul ei inventar (modelată cu mîna și lucrată la roată, de culoare cenușie și cărămizie).

Proporțiile sale cantitative sînt următoarele:

- |                              |       |
|------------------------------|-------|
| a) Ceramică modelată cu mîna | — 24% |
|------------------------------|-------|

- |                                     |       |
|-------------------------------------|-------|
| b) Ceramică lucrată la roată        |       |
| b <sub>1</sub> de culoare cenușie   | — 32% |
| b <sub>2</sub> de culoare cărămizie | — 33% |

## VI. DESCOPERIRI POST-ROMANE

Mormîntul Nr. 4 (în continuarea numerotării mormintelor de înmormîntare descoperite în 1980, numerotate 1—3). La adîncimea de 1,10 m, a fost descoperit un schelet, deranjat din vechime, orientat cu picioarele spre nord și capul spre sud. La picioarele au fost găsite, risipite, câteva mărgelile din pastă. Spre nord-est, la picioarele scheletului s-a găsit un schelet de pisică sălbatică<sup>6</sup>, depus pe burtă. Spre nord, la capătul picioarelor, s-a găsit și un fragment de cană cenușie, ruptă probabil, de cei care au deranjat mormîntul în vechime și care pare a fi aparținut mormîntului.

Mormîntul Nr. 5. Mormînt de copil descoperit la adîncimea de 0,15—0,25 m, imediat sub humusul actual. A fost distrus complet, foarte probabil de lucrările agricole. S-au găsit două mărgelile de pastă, friabile

Mormîntul nr. 6. Mormînt complet distrus (era sub vatra unei locuințe din secolul VI) din care s-au recuperat mici fragmente de craniu un fragment friabil de mărgică, un *pieptene* de os cu mînerul de formă triunghiulară și o mărgea de lut bitronconică.

Mormîntul nr. 7. Mormînt complet distrus de o locuință din secolul VI e.n. și pare-se anterior, de o

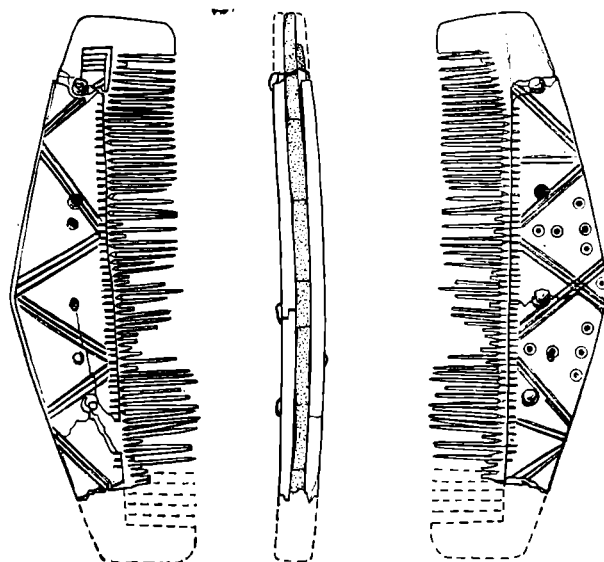


Fig. 5. Biharea. Pieptene de corn (secolul IV e.n.) (Inv. nr. 11.228).

Fig. 5. Biharea. Peignee en os (IV<sup>e</sup> siècle) (Inv. n° 11.228)

<sup>6</sup> Determinare făcută de paleontologul Jurcsák T., căruia îi mulțumim și pe această cale.

locuință (?) din secolul IV—V e.n. (sau a străpuns el locuința respectivă?). Au fost recuperate oțeva mici fragmente de craniu, un fragment de pahar de sticlă, un cercel de bronz cu unul din capete romboidal și o mărgă de lut.

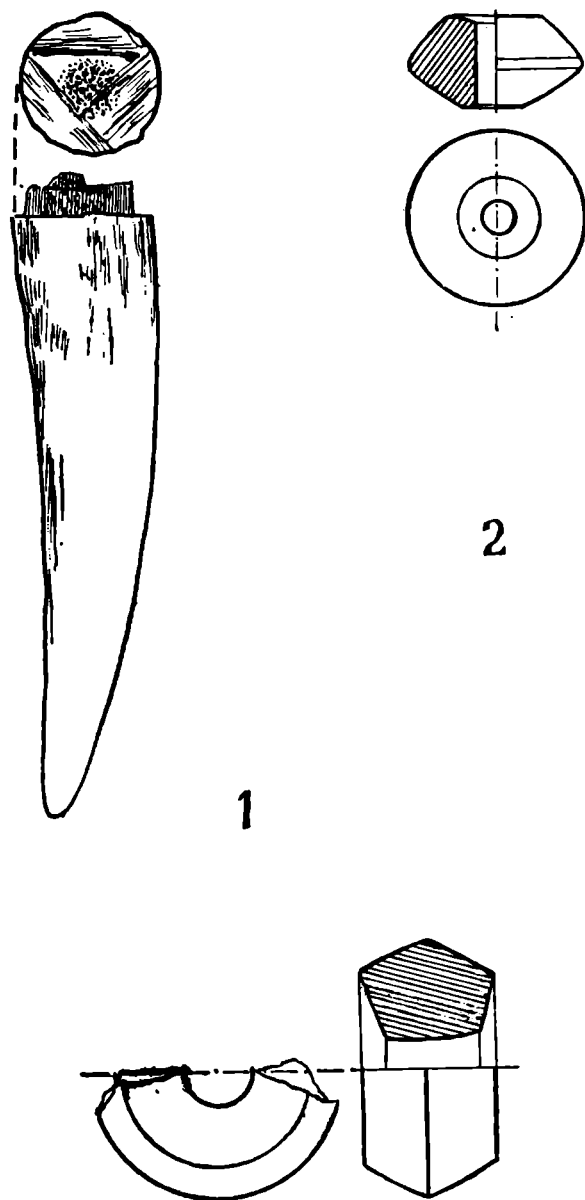


Fig. 6 Biharea. 1 corn tăiat; 2—3 „mărgăle” de lut ars (L.7 secolul VI e.n.) (Inv. nr. 11.241).

Fig. 6. Biharea. 1 corne coupée; 2—3 „perles” en terre cuite (L.7 VI siècle) (Inv. n° 11.241).

Locuință ? Nr. 1. Au fost descoperite mai multe fragmente ceramice lucrate din pastă fină, cenușie-plumburie, ornamentate cu motive lustruite, într-un pământ de umplutură ce părea a indica o locuință ? din secolul al IV-lea e.n., eventual

străpunsă de mormîntul de înhumăție Nr. 7 și apoi distruse împreună de locuința din secolul VI și de cea din secolele VIII—IX e.n. Rămîne însă ca cercetările viitoare să lămurească problema existenței locuințelor din secolul al IV-lea e.n. în această parte a stațiunii de la Biharea și raporturile lor cronologice (în cazul în care există) cu mormintele de înhumăție din secolele IV—V e.n.

## VII. DESCOPERIRI DE EPOCĂ ROMANO-BIZANTINĂ

Între 1977—1980 au fost descoperite în așezarea de la „Grădina CAP-Baraj”, la nord de cetatea de pământ, cinci locuințe din secolul al VI-lea e.n., iar în campania din vara anului 1981 încă trei, numerotate în continuare (L. 6—8).

Locuința Nr. 6. Locuință de formă patrulateră ( $3,50 \times 3,25$  m) dezvelită complet. Are nivelul de călcare la adîncimea de 1 m. A fost prinsă și o porțiune din vatra lutuită a locuinței (în partea de nord-vest). Inventarul ei se compune din mici piese de metal (rămășițe de unelte de fier), greutatea de lut ars, și fragmente ceramice lucrate la roata rapidă, din pastă zgrunțuroasă, de culoare cenușie și negricioasă sau neagră și cîteva fragmente de la vase lucrate cu mîna. Au fost găsite

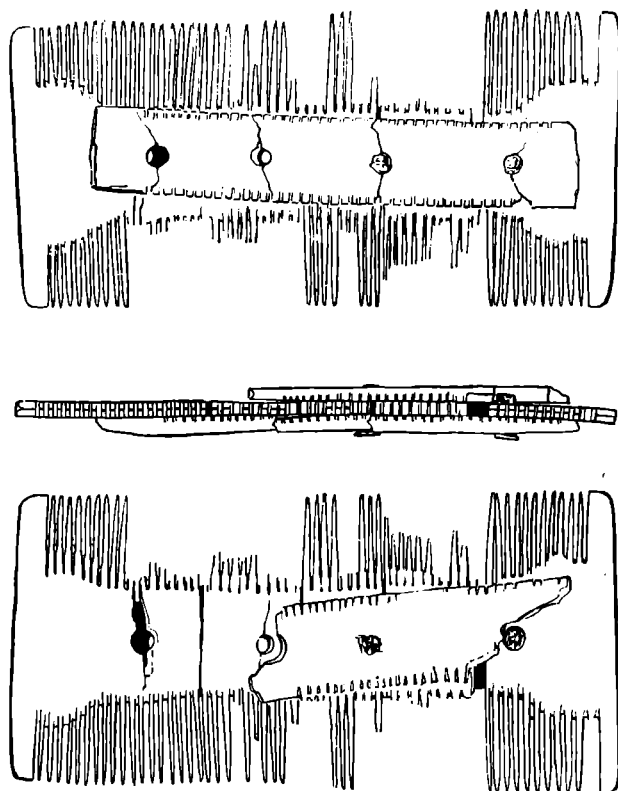


Fig. 7. Biharea. Peigne en os (L.8 VI siècle) (Inv. n° 11.249)

Fig. 7. Biharea. Pieptene de os (L.8 secolul VI e.n.) (Inv. nr. 11.249).

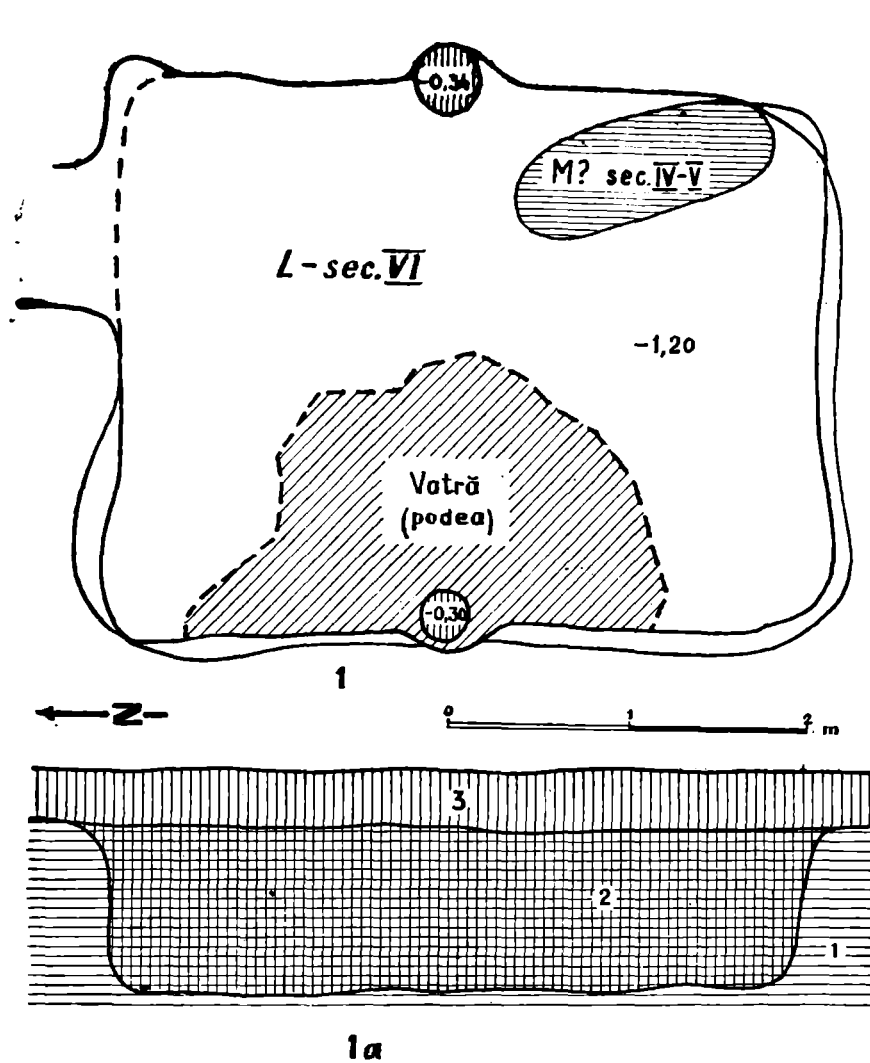


Fig. 8. Biharea. Planul și profilul L.6 (secolul VI e.n.).

Fig. 8. Biharea. Plan et profil L.6 (VI<sup>e</sup> siècle).

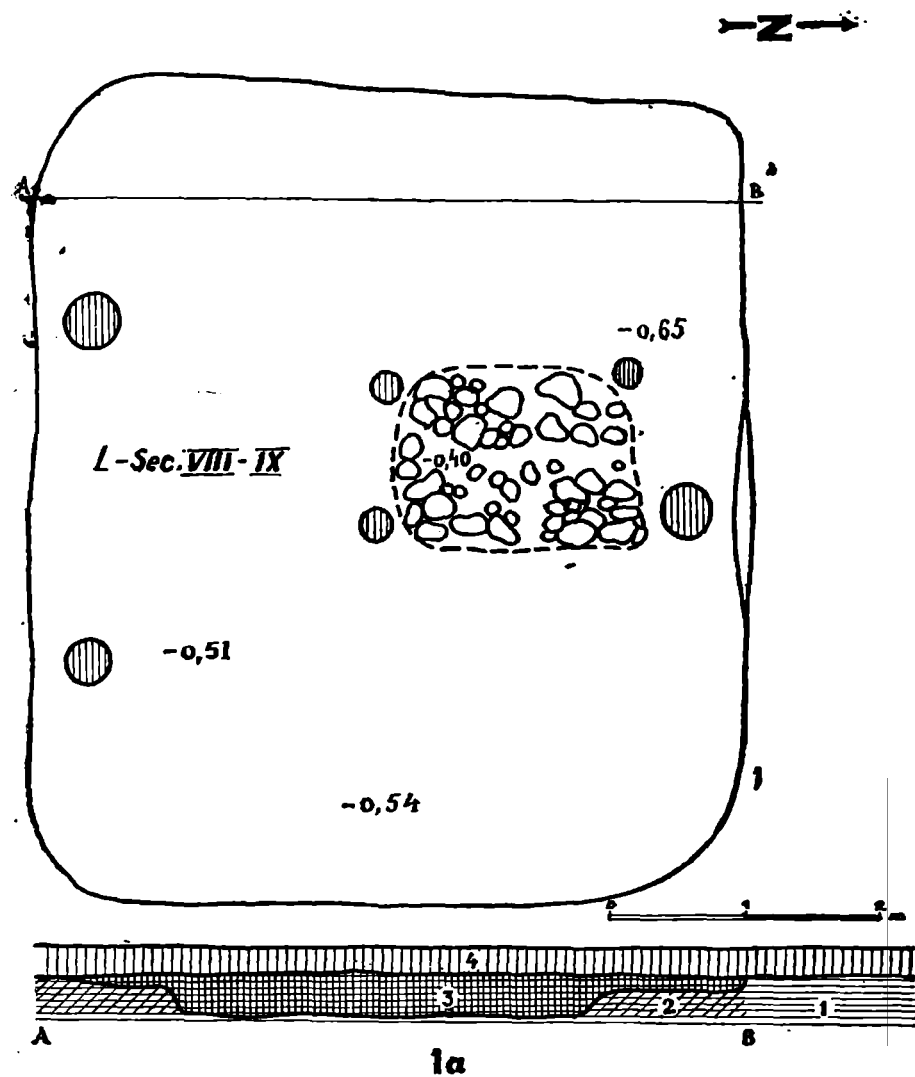


Fig. 9. Biharea. Planul și profilul locuinței din secolele VIII—IX e.n.

Fig. 9. Biharea. Plan et profil de l'habitation du VIII—IX siècles.

și câteva piese de podoabă: mărgelile (sau panda-tive?) de lut ars și un fragment de *pieptene* cu dinți bilaterali.

Locuința nr. 7. Este tot de formă patrulateră, dar a fost dezvelită numai parțial și deci nu i se cunosc dimensiunile exacte. Se află pe malul Ceșmeului și a fost ruptă de taluzul care s-a prăbușit în albia pârului (circa 2/3 din locuință). În partea rămasă neprăbușită și cercetată de noi, au fost găsite câteva mărgelile de lut ars, fragmente de greutate de lut ars și cioburi provenind din vase lucrate la *roata rapidă*, din pastă cu aspect zgrunțuros (cu nisip și ardere adecvată), de culoare cenușie și negricioasă.

Locuința Nr. 8. Locuință de formă patrulateră (3,55 × 3,25 m), cu vatra de călcare la adîncimea de 1 m. Și în această locuință a fost surprinsă o bucată de vatră pomostită. Ca și locuinței nr. 6 i-au fost surprinse gropile pentru stîlpii de susținere a pereților și a șarpantei învelitorii. Avea un acoperiș în două ape cu o învelitoare, foarte probabil, ușoară, din paie sau stuf. Inventarul locuinței se compune, ca și la celelalte locuințe descoperite pînă în prezent, din fragmente de rîșnițe și ceramică lucrată la roata rapidă, din pastă zgrunțuroasă, de culoare cenușie și negricioasă sau neagră. A fost descoperit și un *pieptene de os* cu dinții bilaterali, lucrați din plăci cu dinți, așezați între două bare transversale prinse la rîndul lor cu nituri de bronz. Există însă și câteva unelte și ustensile din fier, care indică că în locuință s-au lucrat, sau s-a încercat să se lucreze piepteni:

— o lamă de cuțit lung? de fier (un fel de fierestrău?, puțin curb);

— două mici cuțitașe, probabil numai pentru tăiat dinți la piepteni; apoi *cîteva piese de la piepteni și rămășițe de oase de la prelucrare*.

— un os (de bovină, cabalină) tăiat de-a lungul, pentru a se scoate plăci de os, și care nu s-a mai folosit datorită cavității și porozității părții centrale (unde s-a dat peste cavitatea măduvei);

— fragmente de oase de cerb tăiate, din care se lucrau probabil barele transversale; și în sfîrșit, chiar dacă nu prezintă urme de prelucrare mai evidente: — o *bucată de plăcuță de bronz*, din care, probabil, se turnau niturile de bronz, pentru prinderea plăcilor transversale. Desigur, la aceste piese, se adaugă și pieptenul pomenit mai sus.

Toate indică, fără îndoială, o locuință, în care un meșter lucra *piepteni de os*, pe loc, la Biharea, în secolul al VI-lea e.n. fapt pentru care ea poate fi considerată o *locuință-atelier*. Menționăm că în locuință nu s-a găsit nici un fragment de *ceramică stampată*, deși obiective arheologice cu ceramică stampată există, mai spre vest, în Cîmpia Tisei. Această cercetare este de manieră să sugereze

departajarea încadrărilor etno-culturale a descoperirilor arheologice quasi-contemporane din această parte a Europei centrale, în sensul că *pieptenii*, care sînt element de datare general acceptat, nu pot constitui, în cazul situației de față, singuri, un element, decisiv pentru atribuire etnice. Ei apar ca modă, de epocă: pieptenii cu dinții bilaterali se găsesc atît în descoperirile germanice vechi din Cîmpia Tisei (la ostrogoți, gepizi, etc), de obicei fiind însoțiți de ceramică specifică, adeseori de ceramică stampată, dar și în descoperiri negermanice vechi, deci *ne-ostrogoțice* sau *ne-gepidice*, cum e cazul la Biharea<sup>7</sup>, asociați fiind cu ceramică neagră sau cenușie — zgrunțuroasă, de asemenea, de factură *ne-ostrogoțică* și *ne-gepidică*. Rămîne însă, desigur, ca cercetările viitoare să aducă noi precizări în această problemă a secolelor VI—VII e.n.

#### VIII. DESCOPERIRI DE EPOCĂ VECHIE ROMANEASCĂ (secolele VII—VIII—IX e.n.)

În secțiunea II-a, a apărut, imediat sub stratul vegetal, „pata” unei locuințe cu ceramică datînd din secolele VIII—IX e.n. Locuința este de formă patrulateră (5,50 × 5,20 m) cu vatra de călcare la adîncimea de 0,55 m. În partea central-nordică a locuinței a fost dezvelit *cuptorul de piatră*, lîngă care au apărut urmele a trei stîlpi de lemn, ceea ce poate sugera o construcție de încălzit cu „acoperiș” de tip „babură”, cunoscut în analogiile etnografice mai noi.

Inventarul locuinței constă dintr-o sulă de os, o cute din gresie fină și o greutate de lut ars, arsă incomplet. Ceramica este lucrată la roată din *pastă nisipoasă*, ornamentată cu *striuri și benzi de linii simple și în val*, caracteristică ceramicii locale din orizontul *Biharea-Călășea* (jud. Bihor)—*Crăciunești*<sup>8</sup> (jud. Hunedoara) din Munții Apuseni.

#### IX. DESCOPERIRI DE EPOCĂ BIZANTINĂ

Peste locuința Nr. 6 (datînd din secolul al VI-lea e.n.) în secțiunea I-a a fost descoperită o locuință patrulateră (4,80 × 3,20 m), cu vatra la adîncimea de 0,83 m. Locuința a fost parțial distrusă, de lucrările agricole. După cîteva urme de stîlpi, pare a fi avut acoperișul în două ape. A fost găsită instalație de încălzit, rămășițele unui cuptor de piatră. Nu este exclus să fi fost de piatră și de lut, cum pare a sugera lutul galben găsit în același loc. Inventarul locuinței, sărăcăcios, se compune dintr-un fragment de greutate de lut ars, o sulă de os, un cuțit, de fier și un fragment din minierul? unui cuțit precum și ceramică lucrată la roată, din *pastă nisipoasă*, ornamentată cu *striuri, benzi de linii simple și în val*, și motivul cu roțița. Datează din secolele X—XI e.n.

<sup>7</sup> A. Ruttkay, SlovArch, 1, 19, p. 196, fig. 23/3, 4; p. 203, fig. 29/6, 9.

<sup>8</sup> S. Dumitrașcu, Ziridava, 10, 1978, p. 81—100.



## X. DESCOPERIRI FEUDALE TIMPURII (secolele XI—XIII)

Acoperind parțial locuința din secolele VIII—IX și suprapunind locuințele Ha (D) și LTC (din secțiunea II și caseta dinspre vest), pe care le-a distrus, a fost descoperită o locuință datind din secolele XI—XIII. Mai exact spus *rămășițele* unei locuințe, probabil de formă poligonală (?), mare, avînd aproximativ în mijloc (după urmele răspîndite sub stratul vegetal) și o vatră de foc, în care s-au folosit bucăți de piatră de calcar (travertin din zona Haicu-Oradea?), care în urma arderii s-a transformat în var, dovedind necunoașterea sau o cunoaștere superficială a locului și mai ales a materialelor ce se puteau utiliza și la ce anume.

Au fost descoperite numai cîteva fragmente de vase mari, lucrate *cu mîna* și *la roată*, printre care și buze de *cazane de lut*, și un pinten, de tipul cu spinul romboidal<sup>8</sup> databil în secolele XI—XII/XIII, care indică, dealtfel, nu numai o populație de călăreți, ci și o populație nou venită în zonă, cu o cultură materială deosebită de cea a populației românești locale din secolele VII/VIII—IX sau X—XI e.n.

În felul acesta s-a putut identifica și mai bine cultura materială a populației locale de la Biharea, datînd din secolele anterioare pătrunderii populațiilor noi venite în zonă, începînd cu secolul al XI-lea e.n. (*pecenegi, maghiari, secui bösörmeni* etc.)

Urmărirea acestor descoperiri în continuare va trebui să lămurească și mai atent raporturile dintre descoperirile din secolele II—III e.n., de epocă romană și cele de epocă post-romană, romano-bizantină. De asemenea e necesar ca prin continuarea săpăturilor să se dezvelească și colțul de nord-vest al așezării, rămas necercetat între zona săpată în 1977—1981, malul piriului Ceșmeu și zona solariilor, pentru a feri vestigiile existente aici de eventualele distrugerii.

LES FOUILLES ARCHÉOLOGIQUES  
À BIHAREA

## RÉSUMÉ

L'auteur présente les fouilles archéologiques effectuées pendant l'été de l'année 1981 à Biharea. On a découvert des fragments céramiques néolithiques, de la fin de l'âge de bronze (Br C—D—Ha A<sub>1</sub>) et hallstattiens (Ha A—B).

On a découvert aussi, complètement ou partiellement (selon leur degré de conservation), les habitations suivantes: une habitation dattant du Ha C; une habitation gétodace du IV<sup>e</sup>—III<sup>e</sup> siècles av.n.è.; une habitation celtique (II<sup>e</sup> siècle av.n.è.).

On a découvert, par la suite, quatre fosses (tombes? au matériel dacique d'époque romaine (II—III<sup>e</sup> siècles de n.è.), quatre tombeaux d'inhumation dérangés dans l'antiquité (deux complètement détruits) du IV<sup>e</sup> siècle de n.è.; les vestiges d'une habitation du IV—V<sup>e</sup> siècles de n.è.; trois habitations du VI<sup>e</sup> siècle de n.è.; une habitation du VIII—IX<sup>e</sup> siècles de n.è.; une habitation du X—XI<sup>e</sup> siècles et les vestiges d'une habitation du XI—XIII<sup>e</sup> siècles, le niveau aux chaudrons de terre cuite.